

Безопасное тепло

Треск горящих дров в печи заваривает и согревает не только физически, но и душевно. Печь, камин с давних времён служат людям источником тепла. Как и за любым предметом в быту, за ними нужно следить и их обслуживать. Это не стол, который можно просто протереть, это не чайник, который можно помыть, это – оборудование, которое непосредственно связано с огнём. А значит, для недопущения трагических ситуаций данному типу оборудования стоит уделять значительное внимание.

Русская народная пословица гласит: «Готовь сани летом, телегу зимой». Как ни какая другая, она подходит и к печи. После зимнего периода не стоит откладывать надолго обслуживание источника тепла. В процессе эксплуатации появляются трещины в швах кирпичной кладки, забиваются сажей пути дымохода, от высоких температур изнашиваются колосники. Всё это стоит осмотреть и провести необходимые мероприятия по восстановлению и приведению в рабочее состояние. Также стоит обратить внимание на искрогаситель на основании трубы, не прогорел ли он. Проверить обустройство предтопочного листа. В общем, провести капитальное техническое обслуживание. В случае пренебрежения в обслуживании последствия могут быть фатальными.

Какие же угрозы таят в себе неисправная печь или камин? В первую очередь это, конечно же, пожар. Если неисправен искрогаситель, искры могут упасть на вашу крышу, на крышу надворных построек или крышу соседа. Если же в топке имеются дыры, трещины, угли могут выпасть, в результате этого произойдёт возгорание. Если отсутствует предтопочный лист, в процессе перемешивания дров в топке печи (а это часто происходит) угли могут выпасть.



Это наиболее распространённые причины пожара.

Но пожар – это не единственное следствие в процессе эксплуатации печи. Угарный газ, отравление продуктами горения – это также причины гибели людей. Угли ещё не прогорели, а хозяин закрыл задвижку трубы и пошёл заниматься своими делами. А тем временем дым заполняет комнату и весь дом. А если это сделано перед сном? Человек лёг спать и может уже не проснуться. **Перед закрытием задвижки трубы убедитесь, все ли угли прогорели и погасли!**

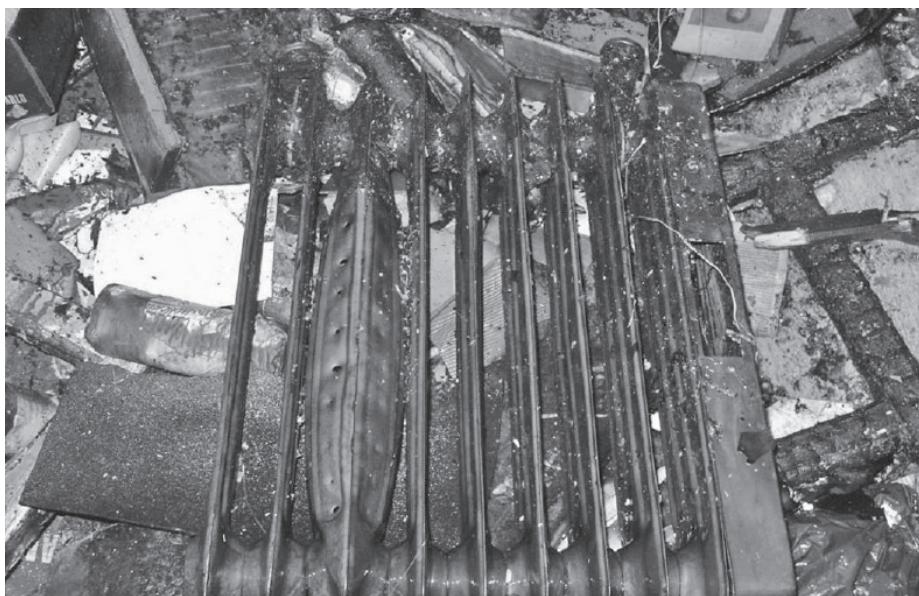
Не подпускайте к топящейся печи или камину детей. Огонь всегда привлекает детей и всячески манит поиграть с ним. Знайте, такие игры до добра не доводят! «Папа, можно я закину веточку?» – часто с этих слов начинается плохая игра! Родители допускают, но не всегда дети находятся под присмотром.

И потом, руководствуясь тем, что ранее родители разрешали, складывают туда не только веточки, но и игрушки, а хуже всего – аэрозольные баллончики. Часто бывают случаи, когда взрослые доверяют растапливать печь детям. Не всегда даже взрослые делают это правильно и допускают ошибки, в случае с детьми такие ошибки происходят чаще, вследствие чего наступает паника, и ребёнок не знает свои дальнейшие действия.

Не допускайте растопку печи или камина горюче-смазочными материалами (бензином, маслом машинным, дизельным топливом и т.д.). Некоторые жидкости при взаимодействии с источником открытого горения вспыхивают, выделяется много энергии, что может привести как к разрушению топки печи или камина, так и к ожогам конечностей.

Сразу же вспоминается история. На улице шел дождь, дрова отсырели, и мужчина не мог их растопить. В голове проскочила мысль воспользоваться аэрозольным баллончиком со средством от комаров, он же горючий, и знак есть. Взял гражданин этот баллончик, нажал спусковой клапан, ну и для лучшего эффекта запустил газ сначала в топку, а потом задумал поджечь распыляемую жидкость и растопить. Одной искры хватило, чтобы распылённый газ в топке вспыхнул, и пламя обдало лицо и руки горе-истопника. Сам человек отделался испугом, опалил брови и ресницы, но могло быть всё иначе.

НЕ ОСТАВЛЯЙТЕ БЕЗ ПРИСМОТРА ТОПЯЩУЮСЯ ПЕЧЬ ИЛИ КАМИН. ПОДХОДИТЕ К ДАННОМУ ВОПРОСУ С ПОЛНОЙ ОТВЕТСТВЕННОСТЬЮ, ВЕДЬ ОГОНЬ ОШИБКИ НЕ ПРОЩАЕТ! И ПОМНИТЕ: В СЛУЧАЕ ПОЖАРА ИЗ-ЗА НЕИСПРАВНОЙ ПЕЧИ, УЦЕЛЕЕТ ТОЛЬКО САМА НЕИСПРАВНАЯ ПЕЧЬ.



Основные требования пожарной безопасности при эксплуатации газового оборудования в быту

Во избежание несчастных случаев при эксплуатации газовых приборов необходимо соблюдать следующие правила и рекомендации.

Обязательна ежегодная проверка газового оборудования специалистами.

Прежде чем открыть газовый кран на плите, поднесите зажженную спичку к горелке.

Помните, что газ в смеси с воздухом взрывопожароопасен!

Источниками воспламенения смеси могут стать: открытый огонь (спички, сигареты и т.д.), электрическая искра, возникшая при включении и выключении электроприборов и освещения. Во избежание отравлений необходимо проверять тягу перед розжигом, сразу после включения газовых приборов и в течение их работы следить за исправностью вентиляционных каналов, постоянно проветривать помещение, особенно перед сном.

Газовые баллоны (в том числе для кухонных плит, водогрейных котлов, газовых колонок), за исключением 1 баллона объемом не более 5 литров, подключенного к газовой плите заводского изготовления, располагаются вне зданий (за исключением складских зданий для их хранения) в шкафах или под кожухами, закрывающими верхнюю часть баллонов и редуктор, из негорючих материалов на видных местах у глухого простенка стены на расстоянии не менее 5 метров от входа в здание, на цокольные и подвальные этажи.

ПРИ ПОЛЬЗОВАНИИ ГАЗОМ В БЫТУ ЗАПРЕЩАЕТСЯ:

- пользоваться неисправными газовыми приборами, а также газовым оборудованием, не прошедшим технического обслуживания в установленном порядке;
- оставлять газовые приборы включенными без присмотра, за исключением



газовых приборов, которые могут и (или) должны находиться в круглосуточном режиме работы в соответствии с технической документацией изготовителя;

- устанавливать (размещать) мебель и другие горючие предметы и материалы на расстоянии менее 0,2 метра от бытовых газовых приборов по горизонтали (за исключением бытовых газовых плит, встраиваемых бытовых газовых приборов, устанавливаемых в соответствии с технической документацией изготовителя) и менее 0,7 метра по вертикали (при наведении указанных предметов и материалов над бытовыми газовыми приборами).

- хранить и применять баллоны с горючими газами на чердаках, в подвальных, цокольных и подземных этажах зданий.

- подключать к воздуховодам газовые отопительные приборы, отопительные печи, камины, а также использовать их для удаления продуктов горения.

- самовольно переустанавливать и

ремонттировать газовые приборы, баллоны, арматуру; оставлять без присмотра работающие газовые приборы;

- допускать к пользованию газовыми приборами детей дошкольного возраста и лиц, не знающих правил их безопасного использования;

- применять открытый огонь для обнаружения утечек газа (для этого должна использоваться только мыльная эмульсия);

- присоединять детали газовой арматуры без применения искробезопасного инструмента; хранить запасные баллоны.

При неисправности газового оборудования или при запахе газа следует немедленно прекратить пользование прибором, перекрыть краны на плите и вентиль на баллоне или флажок на редукторе, вызвать аварийную службу по телефону 04 или 104 (с мобильного баллоны) и тщательно проветрить помещение. В это время не пользуйтесь открытым огнем, не включайте и не выключайте электроприборы и электроосвещение.

За нарушение требований пожарной безопасности статьей 20.4 Кодекса Российской Федерации об административных правонарушениях предусмотрена административная ответственность в виде предупреждения или штрафа на граждан в размере от 5 тысяч до 15 тысяч рублей. В случае наступления негативных последствий предусмотрена гражданско-правовая и уголовная ответственность.

ПРИ ОБНАРУЖЕНИИ ПОЖАРА ИЛИ ПРИЗНАКОВ ГОРЕНИЯ НЕОБХОДИМО:

Немедленно сообщить об этом в пожарную охрану по телефону 101 или 112 с указанием наименования объекта защиты, адреса места его расположения, места возникновения пожара, а также фамилии и сообщаемой информации.

Принять меры по эвакуации людей.

При условии отсутствия угрозы жизни и здоровью людей меры по тушению пожара в начальной стадии.

СОХРАНИТЕ СВОЮ ЖИЗНЬ!

Соблюдайте правила пользования сжиженным газом в баллонах!



1	2	3	4
			
Баллон должен стоять ровно	Удаление от плиты, печи или радиатора не менее чем на 1,5 м	Не загромождайте газовые баллоны, вблизи огня или включенных приборов	Требуйте контрольной проверки массы газа в баллоне при заправке и обмене
5	6	7	8
			
Полностью заправленный баллон должен быть заполнен не более чем на 85%	Не располагайте баллон рядом с оголенными электропроводами	Запрещено держать в жилом помещении газовые баллоны емкостью более 5 л	Проводите техническое освидетельствование баллона не реже 1 раза в 5 лет
9	10	11	12
			
Не размещайте баллон у источников тепла, берегите от резких перепадов температур	Перевозите газовые баллоны аккуратно	Используйте только исправные баллоны! Перед использованием проверьте целостность баллона, отсутствие коррозии и повреждений	Заправляйте газовые баллоны только на официальных пунктах (ГОСТ Р 54982-2012)
ПРИ ЗАПАХЕ ГАЗА ЗВОНИТЬ 04 С мобильного телефона 104			
Справочная служба 8 (3452) 63-17-00			

СОХРАНИТЕ СВОЮ ЖИЗНЬ!

Соблюдайте правила пользования сжиженным газом в баллонах!

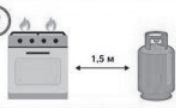


1



Баллон должен стоять ровно

2



Удаление от плиты, печи или радиатора не менее чем на 1,5 м

3



Не загромождайте газовые баллоны, вблизи огня или включенных приборов

4



Требуйте контрольной проверки массы газа в баллоне при заправке и обмене

5



Полностью заправленный баллон должен быть заполнен не более чем на 85%

6



Не располагайте баллон рядом с оголенными электропроводами

7



Запрещено держать в жилом помещении газовые баллоны емкостью более 5 л

8



Проводите техническое освидетельствование баллона не реже 1 раза в 5 лет

9



Не размещайте баллон у источников тепла, берегите от резких перепадов температур

10



Перевозите газовые баллоны аккуратно

11



Используйте только исправные баллоны! Перед использованием проверьте целостность баллона, отсутствие коррозии и повреждений

12



Заправляйте газовые баллоны только на официальных пунктах (ГОСТ Р 54982-2012)

ПРИ ЗАПАХЕ ГАЗА ЗВОНИТЬ 04
С мобильного телефона 104

Справочная служба 8 (3452) 63-17-00